



247.

Stare Miasto w 2. połowie XVII wieku. Drzeworyt z Łódki kościoła chrystusowego po burzliwym świecie pływająca morzu S. Stawickiego, 1662 rok

Warszawa (P)

Miasto książęce, potem królewskie, jedno z trzech pierwszych, obok Płocka i Łowicza, miast lokacyjnych Mazowsza. Powstała w pobliżu dawnego grodu książęcego i targu na wysokiej nadwiślańskiej skarpie. Prawa miejskie otrzymała przed rokiem 1300. Nadano jej charakterystyczny dla miast wówczas zakładanych, dostosowany do topografii terenu plan szachownicy ze zbliżonym do kwadratu rynkiem i przylegającym od zewnątrz do obwałowań miejskich zamkiem książąt mazowieckich. Położona przy przeprawie przez Wisłę, dużą i spławną rzekę, u zbiegu ważnych szlaków handlowych, rozwijała się względnie szybko, pośrednicząc w handlu krajowym i międzynarodowym. W XIV wieku na miejscu otaczających ją obwałowań ziemnych wzniesiono pierwszą linię murów obronnych. Przed 1379 rokiem powstała druga linia murów, którymi objęto również zamek przebudowany z drewnianego na murowany. Rozwijały się przedmieścia. W 1406 roku Warszawa została stołecznym miastem Mazowsza. W 1408 roku dla licznej napływowej ludności została założona przylegająca do niego od północy Nowa Warszawa, również o regularnym układzie z dużym, później częściowo zabudowanym rynkiem.

Pierwsza wzmianka o Żydzie z Warszawy znajduje się w księdze miejskiej Czerska pod rokiem 1414, pojawia się w niej Lazarus Judeus de Varschovia¹²⁵. Świadczy ona, że Żydzi pojawili się w Warszawie prawdopodobnie już w końcu XIV lub w początkach XV wieku. Warszawa była jednym z trzech, obok Czerska i Wyszogrodu, następnym po Płocku, skupiskiem żydowskim na Mazowszu. Kolejne wiadomości o Żydach znajdują się w miejskich księgach warszawskich, z których najstarsza zachowana pochodzi

¹²⁵ E. Ringelblum, *Żydzi w Warszawie do 1527 roku*, „Nowe Życie”, R. 1, t. 1, 1924, s. 362.

z 1421 roku. Według cytowanego przez Emanuela Ringelbluma¹²⁶ zapisu z 1423 roku, podatki płacono wówczas 10 rodzin żydowskich, a 10 było z nich zwolnionych. Zdaniem Ringelbluma całe ich skupisko liczyło wówczas około 120 osób. Podobnie, jak to miało wtedy miejsce w innych miastach polskich, Żydzi warszawscy trudnili się handlem i lichwą. Podlegający księciu i wyłączeni spod jurysdykcji miejskiej tworzyli gminę zapewne o strukturze podobnej do innych gmin. Pierwsza wzmianka o niej pochodzi z 1428 roku. W 1469 roku jej autonomię potwierdził książę warszawski Konrad III Rudy.

Żydzi mieszkali w zachodniej części miasta na terenie należącym do księcia w pobliżu pomocniczego placu targowego Szerokiego Dunaju. Ulica Żydowska zaczynała się od Wąskiego Dunaju i biegła wzdłuż tyłów posesji położonych przy ulicy Piwnej, tam załamywała się pod kątem prostym i wychodziła na ulicę Rycerską. Miała 64 metry długości i 4,5 metra szerokości. W części równoległej do Wąskiego Dunaju znajdowały się cztery działki zabudowane drewnianymi domami. Piątą, narożną zajmowała murowana bóżnica. Co najmniej od 1416 roku nieliczni Żydzi mieszkali również na Nowym Mieście.

W 1466 roku po zakończeniu wojny trzynastoletniej z zakonem krzyżackim i pokoju toruńskim, wraz z coraz silniejszymi powiązaniem Korony i Wielkiego Księstwa Litewskiego, rosło znaczenie centralnie w stosunku do nich położonej Warszawy jako ważnego węzła handlu wewnętrznego i dalekosiężnego. Stała się atrakcyjna dla szukających pola dla działalności gospodarczej, w tym zwłaszcza dla Żydów licznie przybywających wówczas do Polski z zachodniej Europy w ucieczce przed pogromami. Napływali również na teren lennego Mazowsza popierani przez książąt, niechętnie widziani przez mieszczan, dla których, jak wszyscy obcy, stanowili niepożądaną konkurencję.

W 1483 roku książę warszawski Bolesław V pod naciskiem patrycjatu miejskiego wydał dekret, zabraniający zakładania w obrębie murów sklepów oraz warsztatów kupcom i rzemieślnikom nienależącym do bractw lub cechów, do których przyjmowano wyłącznie posiadających obywatelstwo miejskie. Dekret ten, jakkolwiek nie był kierowany formalnie przeciwko Żydom, utrudniał im działalność. Nie znajdując sprzyjających warunków rozwoju, prawdopodobnie w końcu XV wieku opuścili swoje domy, gdyż na przełomie XV i XVI wieku ulicę Żydowską zamieszkiwała już ludność chrześcijańska. Teren dawnej dzielnicy przetrwał jako niepodlegająca miastu tzw. Jurydyka Baryczkowska aż do XVIII wieku. Żydzi natomiast zaczęli osiedlać się poza murami starej Warszawy na Nowym Mieście i na przedmieściach. W tym czasie pojawili się też w pobliskich miastach: Węgrowie, Błoniu i Sochaczewie.

W 1526 roku po śmierci ostatniego z książąt mazowieckich Janusza III Warszawa wraz z Mazowszem wcielona do Korony znalazła się w centrum wielkiego państwa polsko-litewskiego. Położona na skrzyżowaniu głównych dróg handlowych tej części Europy, otoczona opieką królewską, zrównana w prawach z innymi głównymi miastami Rzeczypospolitej i opatrzona licznymi przywilejami nabierała znaczenia i stała się ośrodkiem władzy. Tu zwoływane były najpierw sejmy walne Królestwa Polskiego, a po zawarciu unii lubelskiej w 1569 roku, sejmy walne Rzeczypospolitej Obojga Narodów od 1573 roku miejscem elekcji królewskich, od 1596 roku miastem rezydencjonalnym króla. Do tego wówczas jeszcze niewielkiego miasta liczącego 5,5 tys. mieszkańców zaczęły napływać okresowo, na czas sesji sejmowych i elekcji królów, masy szlachty z całego kraju. Powodowało to oczywiście trudności z ich zakwaterowaniem, obsługą i wyżywieniem. Konsekwencją było też m.in. dążenie bogatej szlachty i magnatów do posiadania

¹²⁶ Tamże, s. 11.

w Warszawie swoich własnych, czasowo użytkowanych siedzib oraz pomieszczeń dla ich szlacheckiej klienteli i obsługi dworu. Umożliwiło to nadane w 1559 roku prawo pozwalające herbowym na nabywanie w mieście nieruchomości. Prawo to zapoczątkowało szybki wykup dawnych gruntów mieszczańskich na obrzeżu Warszawy i powiększanie w niej obszarów wyjętych spod jurysdykcji miejskiej.

W 1621 roku w obawie przed najazdem tureckim miasto zostało otoczone nowymi fortyfikacjami bastionowymi, tym razem ziemnymi. Przebiegały one dużym łukiem od obecnej ulicy Franciszkańskiej na północy do ulicy Królewskiej na południu i obejmowały znacznie większy od poprzedniego obszar, zawarty między Wisłą na wschodzie i dzisiejszym Placem Bankowym na zachodzie.

W ciągu pierwszej połowy XVII wieku liczba ludności Starej i Nowej Warszawy wraz z przedmieściami wzrosła do 8 tys. Nie tylko zintensyfikowała się jej zabudowa wewnątrz murów nowymi, wielokondygnacyjnymi kamienicami mieszczańskimi, ale i wypełniały się objęte nowymi fortyfikacjami tereny powiększonego miasta. Wzdłuż głównych dróg dojazdowych: Krakowskiego Przedmieścia, Freta, Senatorskiej, Długiej powstawały liczne klasztory i coraz wspanialsze rezydencje magnackie. Wokół miasta tworzyły się pierwsze, niezależne, wyłączone spod jurysdykcji miejskiej osady prywatne – świeckie i duchowne. Niekiedy mające prawa miejskie i przyjmujące ustroj miejski, tzw. jurydyki (Grzybów 1610 rok, Dziekanka 1638 rok, Zadzikowska 1638 rok, Nowe Leszno 1648 rok). W rezultacie, jak stwierdza Bogucka za W. Szaniawską: „Dominująca na przedmieściach w XVI w. własność mieszczańska skurczyła się: prawie trzy czwarte gruntów przeszło w posiadanie magnaterii i bogatszej szlachty oraz duchowieństwa”¹²⁷.

Osadnictwo rozwijało się również na nienależącym do Warszawy prawym brzegu Wisły, gdzie już w XVI wieku mieli swoje posiadłości Zamoyscy i biskupi płoccy. Istniały osady na Gołędzinowie, Pradze, Targówku. Po wybudowaniu w latach 70. XVI wieku mostu rozwój osadnictwa na prawym brzegu Wisły nabrał przyspieszenia. W początkach XVII wieku istniała Praga Biskupia i Praga Magnacka. Na terenach wsi Kamion i Targowa, należących do kapituły płockiej, powstało miasteczko Skaryszew. W 1648 roku Praga otrzymała prawa miejskie.

W 1527 roku Warszawa uzyskała od króla Zygmunta I Starego przywilej *de non tolerandis Judaeis*. W 1570 roku potwierdził go król Zygmunt II August, a następnie kolejni panujący: w 1580 roku Stefan Batory, w 1609 roku Zygmunt III Waza, w 1686 i 1648 roku Władysław IV, w 1667 roku Jan Kazimierz, w 1693 roku Jan III Sobieski, w 1699 roku August II Wettin. Zakazem zamieszkiwania przez Żydów objęto Starą i Nową Warszawę oraz obszar po obu stronach Wisły w odległości 2 mil od jej granic. Pod groźbą wysokich kar pieniężnych zabroniono wynajmowania im pomieszczeń w nieruchomościach należących do mieszczan, szlachty i duchowieństwa oraz położonych na obszarach będących własnością królewską. Ścisłe przestrzeganie zakazów było jednak niemożliwe, gdyż nie pozwalała na to pozycja, jaką zajmowali Żydzi w gospodarce, stąd konieczne okazały się odstępstwa. Już w przywileju z 1527 roku Zygmunt I Stary zezwolił na stały pobyt w Warszawie celnikowi królewskiemu Mayzemu wraz z żoną i dziećmi. Od 1570 roku Żydzi mogli przebywać i handlować w mieście podczas obrad sejmów i elekcji. W czasie pobytu króla w Warszawie mogli w niej przebywać dostawcy królewscy i Żydzi świadczący usługi dla dworu, ale handlem w mieście mogli się zajmować jedynie podczas obrad sejmowych.

¹²⁷ M. Bogucka, *Rozwój demograficzno-przestrzenny...*, s. 27.



248. Plan Warszawy w ok. 1526 roku

I. Stara Warszawa: 1 – zamek, 2 – rynek z ratuszem, 3 – fara św. Jana, 4 – kościół św. Marcina i klasztor augustianów, 5 – bóżnica i domy żydowskie, potem Jurydyka Baryczkowska, 6 – kościół i klasztor bernardynów, 7 – kościół św. Ducha, II. Nowa Warszawa: 8 – rynek, 9 – kościół Nawiedzenia NMP, 10 – kościół św. Jerzego i klasztor kanoników regularnych

■ Część miasta zamieszkała przez ludność żydowską

■ Część miasta zamieszkała przez ludność chrześcijańską



249. Plan zespołu miejskiego około 1700 roku

I. Stara Warszawa, II. Nowa Warszawa

--- obszar objęty fortyfikacjami w 1621 roku

Ulice: a – Krakowskie Przedmieście, b – Długa, c – Senatorska, d – Miodowa, e – Marywil

Jurydyki: A – Leszno (1648), B – Grzybów (1650), C – Aleksandria (1670), D – Wielopole (1693)

■ rejon handlu żydowskiego

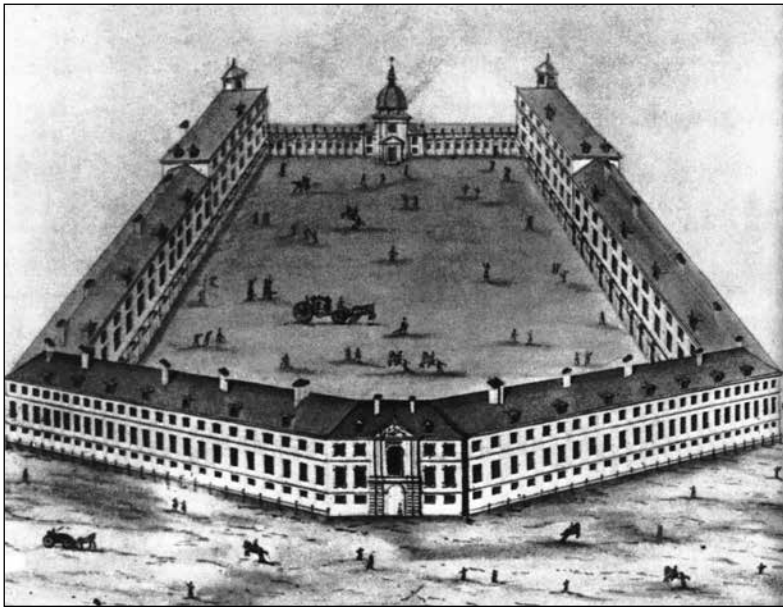
■ jurydyki

Rozkwit Warszawy, zwłaszcza po unii lubelskiej, jej atrakcyjność jako ośrodka władzy, zarazem ważnego węzła handlu krajowego i zagranicznego szczególnie w okresie nasilenia handlu zbożem spławianym Wisłą do Gdańska powodowały, że Żydzi szukali wszelkich legalnych i nielegalnych sposobów stałego w niej zamieszkania. Zakazy okazały się mało skuteczne i trudne do wyegzekwowania, tym bardziej że sprzyjający Żydom, korzystający z ich usług i ciągnący z nich zyski magnaci oraz duchowieństwo umożliwiali im osiedlanie się w posiadłościach prywatnych i jurydykach. W rezultacie w ciągu XVI i początkach XVII wieku powstało w Warszawie liczne skupisko żydowskie.

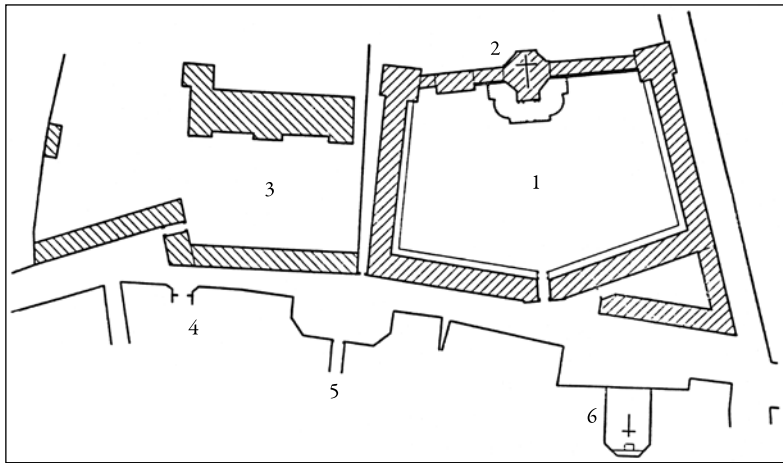
Okres rozwoju Warszawy – podobnie jak większości miast Rzeczypospolitej – został gwałtownie przerwany w połowie XVII wieku. Kilkakrotne okupacje przez wojska szwedzkie, siedmiogrodzkie Jerzego II Rakoczege, rabunki, olbrzymie kontrybucje, pożary, wybuchające epidemie przyniosły jej ruinę i upadek. Cytując za Bogucką: „Bilans lat wojennych wyglądał straszliwie. W Starej Warszawie wiele domów było popalonych, zgorzała prawie cała Świętojańska, ulice zasypane gruzami. Nowe Miasto według lustracji z 1660 r. zostało ‘funditus spalone’, podobnie jak większość przedmieść. Na Krakowskim Przedmieściu z 184 domów stojących tu w 1655 r. pozostało 40, na ul. Długiej z 70 ocalało tylko 8, przy ul. Zakroczymskiej pozostały 3 domy; całkowicie spalone zostały Rybaki i Praga (której ludność została w dużej części wyrżnięta!). Spustoszone straszliwie okolice Warszawy... W sumie oblicza się, że Warszawa straciła ok. 60% budynków”¹²⁸, zniszczeniu uległy m.in. słynne pałace, liczne kościoły, straszliwie spustoszony i obrabowany został zamek królewski i pałac w Ujazdowie. Zaludnienie miasta, które tuż przed potopem szwedzkim wraz z przedmieściami wynosiło około 18 tys. spadło do zaledwie 6 tys. w 1659 roku. Wprawdzie ubytek ten został wkrótce wyrównany głównie poprzez napływ nowych mieszkańców z zewnątrz, lecz nastąpiła daleko idąca zmiana struktury społecznej. Słabło dawne mieszczaństwo. Liczbową przewagę uzyskali drobniejsi kupcy i rzemieślnicy, którzy licznie napłynęli z sąsiednich miast i miasteczek. Dominującą warstwą stawała się magnateria trzymająca się поблиза dworu królewskiego.

W krótkim okresie względnego pokoju, jaki nastąpił między potopem a wielką wojną północną Warszawa odbudowywała się bardzo szybko. Szczególnie intensywny ruch budowlany rozwinął się za panowania Jana III Sobieskiego. Odbudowano zrujnowany zamek królewski, powstała letnia rezydencja króla w Wilanowie, szereg pałaców magnackich przy ulicach: Senatorskiej, Wierzbowej, Długiej, Miodowej oraz wielki zespół handlu towarami luksusowymi z apartamentami dla króla i królowej Marysieńki – Marywil. Równocześnie kurczyły się obszary podlegające władzy miejskiej o nowe jurydyki (Czeriaków 1642–1702, Wielopole 1693, Tamkę, Aleksandrię 1670, Kapitulną, Kałużyn, Bożydar 1702). Rozwijały się jurydyki dawniejsze – Leszno, Grzybów. Warszawa stawała się aglomeracją typu rezydencjonalnego rozwijającą się dookoła jądra średniowiecznego, w oparciu o istniejący układ komunikacyjny. Ten pomyślny w dziejach Warszawy okres odbudowy został przerwany w początkach XVIII wieku. Ponowne wtargnięcie w czasie wielkiej wojny północnej wojsk szwedzkich z Karolem XII w maju 1702 roku, a następnie walki o sukcesję tronu polskiego między popierającymi Stanisława Leszczyńskiego Szwedami z jednej a wojskami saskimi Augusta II Wettina i wspierającymi ich rosyjskimi z drugiej strony, przyniosły ponowną ruinę i spustoszenie miasta. Miary nieszczęść dopełniły kłęski żywiołowe – epidemie, nieurodzaj, głód, wreszcie groźna powódź w 1713 roku.

¹²⁸ M. Bogucka, *Rozwój demograficzny i terytorialno-architektoniczny*, s. 185.



250.
Marywil.
Widok ogólny z północnego zachodu.
Rysunek tuszem z 1733–1738 roku



251.
Plan sytuacyjny Marywilu
1 – Marywil
2 – kościół Sakramentek
3 – Pociejów targowisko
4 – pałac Blanka
5 – pałac Jabłonowskich
6 – kościół św. Andrzeja

Przez cały ten burzliwy okres, między połową XVII wieku a początkiem XVIII wieku, trwała nadal walka między Żydami a władzami miejskimi o prawo mieszkania i prowadzenia działalności gospodarczej w Warszawie, przy tym, wbrew wszelkim zakazom Żydzi zawsze znajdowali możliwość zajęcia i zarobku. Jednak także wielu z nich ulegało pauperyzacji. Szczególnie liczni byli drobni kramarze i rzemieślnicy. Cytowany przez Jana S. Bystronia statut z 1717 roku stwierdza, że „uprawiają oni handel domokrężny, skupują starzyznę, że sprzedają tandetę szytą pokątnie i to ‘nie przepuszczając i dniom niedzielnym’”¹²⁹.

Dopiero w ostatnim okresie wielkiej wojny północnej od 1716 roku nastąpił właściwy okres odbudowy kraju, przy czym Warszawa jako siedziba dworu królewskiego i stolica państwa odradzała się znacznie szybciej niż inne miasta. Stawała się głównym politycznym, gospodarczym i kulturalnym ośrodkiem kraju. Nastąpiła jej rozbudowa terytorialna o nowe obszary na południu, zachodzie i północy oraz na Pradze położonej na wschodnim brzegu Wisły. Stare i Nowe Miasto traciły ostatecznie swoje znaczenie. Wraz z realizacją wielkiego, królewskiego założenia urbanistycznego tzw. Osi Saskiej,

¹²⁹ J. S. Bystron, *Warszawa*, s. 80.



252. Widok miasta w 2. połowie XVIII wieku. Ryt. M. Engelbrecht

centrum miasta przeniosło się w rejony Krakowskiego Przedmieścia i ulicy Senatorskiej. Powiększył się obszar Warszawy. Jej nowe granice wyznaczyły wzniesione w 1770 roku fortyfikacje – tzw. Wały Lubomirskiego.

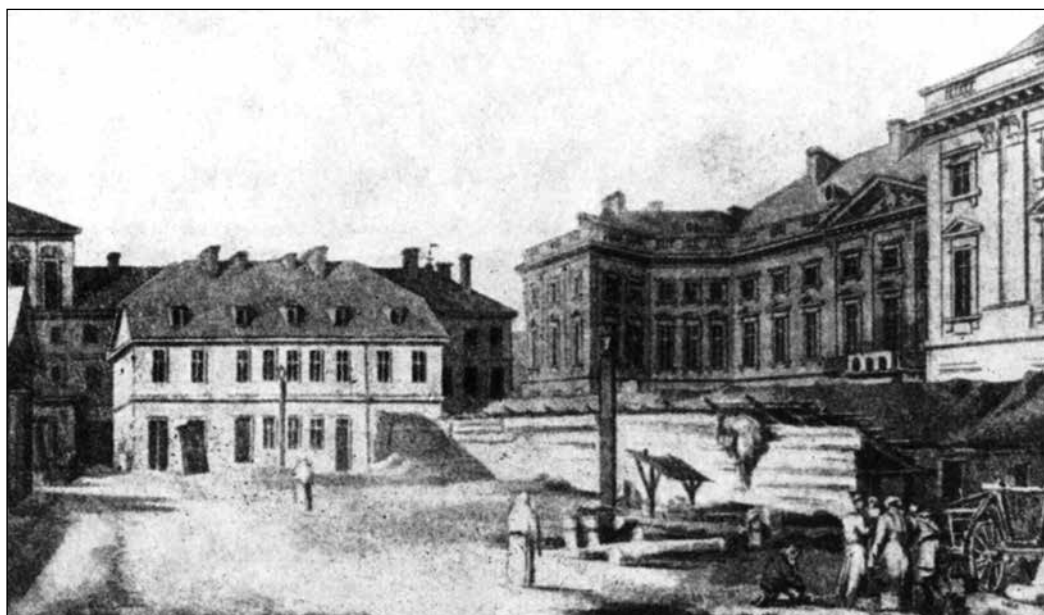
W 1768 roku oraz ponownie w 1775 roku król Stanisław August Poniatowski zniósł stosowany w praktyce, jakkolwiek niepotwierdzony dokumentami, zakaz zamieszkiwania Żydów na Mazowszu. Natomiast *privilegium de non tolerandis Judaeis* dla Warszawy obowiązywało do końca XVIII wieku. Wśród różnych, poza Polakami, grup narodowościowych Żydzi byli najliczniejszą, a ich liczba stale się zwiększała. Według spisu przeprowadzonego w końcu 1764 roku było ich 2519, zaś w 1778 roku już 3512. Jednak również wtedy nie pozwolono na utworzenie samodzielnej gminy. Jedy- nym wobec władz przedstawicielem ludności żydowskiej był syndyk mianowany przez marszałka i podlegający jego jurysdykcji. Przez cały czas trwały usiłowania usunięcia z miasta Żydów niemających indywidualnego zezwolenia. W 1769 roku wprowadzono dla przybywających do stolicy płatne bilety. Legalizowały one ich pobyt na okres dwóch tygodni, zarazem miały ułatwić kontrolę nad ich napływem, w rzeczywistości były for- mą wysokiego opodatkowania na rzecz miasta. Największym antagonistą Żydów był magistrat warszawski wspierany przez cechy i konfraternię kupiecką. Pod ich naciskiem marszałkowie, których jurysdykcji podlegali Żydzi, wydawali przeciwko nim ostre za- rządzenia. Mało skuteczne na ogół nakazy usunięcia ich z Warszawy wydawali kolejno marszałkowie wielcy koronni: Franciszek Bieliński, Stanisław Lubomirski w 1776 roku, Michał Jerzy Mniszech w 1784 roku. Tak jak poprzednio, Żydzi za wysokimi opłatami znajdowali schronienie w jurydykach magnackich, których liczba na początku XVIII wieku zwiększyła się do 14. Powstawały nowe skupiska żydowskie na peryferiach War- szawy, m.in. osady handlowe Nowa Jerozolima na gruntach Sułkowskich, Nowy Potok na terenach należących do Potockich. Pod naciskiem władz miejskich po długich prze- wodach sądowych i administracyjnych marszałek Stanisław Lubomirski w 1775 roku kazał oba miasteczka zniszczyć, a Żydom wyprowadzić się na odległość co najmniej



253. Plan miasta z przedmieściami z 1779 roku



254. Ulica Miodowa. Mal. B. Bellotto zw. Canaletto, 1777 rok



255. Pałac Jabłonowskich i zabudowa Pocijowa, w głębi skrzydło Marywilu. Mal. Z. Vogel, 1785 rok

dwóch mil poza nowe rogatki miejskie. Wtedy Żydzi osiedlili się w Raszynie w dobrach bogatego bankiera i ziemianina Piotra Teppera, który zamierzał stworzyć tam żywy ośrodek handlowy.

Wobec wciąż wzmagającego się napływu Żydów do Warszawy i ich ekspansji gospodarczej władze miejskie były bezsilne i zostały w końcu zmuszone do milczącej zgody

na ich osiedlanie się w pobliżu centrum miasta i prowadzenie handlu nie tylko w czasie sesji sejmowych. Wyznaczono na ten cel teren dawnego pałacu Warszzyckich, położony obok Marywilu, tzw. Pociejów. Powstałe tu skupiska kupców i handlarzy żydowskich szybko się rozrastały. „Powstawały kramy na wielkim zapleczu pałacu hetmana Pociēja, w okolicy obecnego placu Teatralnego, bliżej ul. Moliera”¹³⁰. Franciszek Sobieszczański tak go opisuje: „W roku 1778 (pałac ten) umyślnie na ten cel przerobiony miał długi szereg sklepików, gdzie cały handel żydowski się mieścił”¹³¹. Dalej Marian Fuks pisze: „Również Potoccy i Bielińscy, oczywiście za sowitą opłatą czynszową udostępniali żydowskim kupcom i rzemieślnikom swoje place w okolicach Tłomackiego i późniejszej ul. Bielańskiej... Poza tym liczne kramy i warsztaty powstawały również przy innych ulicach i innych dzielnicach miasta. Jednak do najważniejszych ośrodków handlu żydowskiego należały ulice: Senatorska, Nowosenatorska, okolice zamku, podwórza pałacu Jabłonowskich (późniejszego ratusza) oraz Elektoralna i okoliczne zaułki”¹³². Wreszcie Sejm Wielki 1788–1792 zalegalizował ich pobyt w mieście. Poczynając od lat 90. XVIII wieku drobni kupcy żydowscy opanowali centrum handlowe Marywil, co zapoczątkowało degradację wspaniałej do niedawna dworskiej budowli. Bogatsza, elegancka klientela ją opuściła, kupcy przeprowadzali się na inne ulice.

Spis przeprowadzony w 1792 roku, który na pewno nie objął wszystkich Żydów, zwłaszcza przebywającej nielegalnie biedoty, wykazał, że mieszkało ich wówczas w Warszawie lewobrzeżnej 6750 oraz 904 na Pradze, co oznaczałoby podwojenie się ich liczby w stosunku do stanu z 1778 roku. Według tego spisu stanowili oni 41% wśród zajmujących się wielkimi operacjami finansowymi, handlem hurtowym, dostawami, przedstawicielstwem wielkich firm oraz zmonopolizowali najniższy szczebel pracowników handlu – handel domokrażny, woźniców, pachciarzy. Na skutek rozproszenia w jurisdycjach Żydzi mieszkali po całym mieście. Według Artura Eisenbacha¹³³, znajdowali się już na połowie ulic ówczesnej Warszawy, przy czym w latach 1792–1795 połowa ich była skupiona na dzisiejszym Placu Teatralnym i sąsiednich ulicach: Senatorskiej, Bielańskiej, Daniłowiczowskiej, i kilku innych. Cała ulica Senatorska, tzw. Pociejów i Marywil były przez nich opanowane. Kazimierz Konarski pisze: „żyją gęstymi skupieniami”¹³⁴. Według spisu z 1792 „Żydzi zamieszkują wszelkie typy budynków, nie tylko mieszkalne, lecz także gospodarcze, magazyny, szopy itd. Stłoczeni są w sposób niewiarygodny. Podczas gdy przeciętna liczba mieszkańców przypadających na jedną warszawską posesję wynosi około 30 osób, to kamienicę kanoniczek na Marywilu zamieszkuje 158, a sąsiedni pałac Pociejowski aż 529 Żydów. Nawet w owych magazynach mieszka ich po kilkudziesięciu”¹³⁵. Poza głównym skupiskiem w rejonie Tłomackie-Bielańskiej-Senatorskiej sporo Żydów mieszkało wówczas na Królewskiej, Chmielnej, Żurawiej. Coraz więcej osiedlało się na niedawno wytyczonej Marszałkowskiej. Wielu mieszkało również na prawobrzeżnej Pradze, na której północnej części Gołędzinowie zezwoliła im osiedlać się wspomniana ustawa z 1775 roku znosząca zakaz ich osiedlania się na Mazowszu.

Ostatnie lata XVIII i początek XIX wieku stanowiły w dziejach Warszawy okres bardzo burzliwych wydarzeń: obrady Sejmu Wielkiego, uchwalenie Konstytucji 3 maja,

¹³⁰ M. Fuks, *Żydzi w Warszawie*, s. 64.

¹³¹ Tamże.

¹³² Tamże.

¹³³ A. Eisenbach, *Żydzi warszawscy*.

¹³⁴ K. Konarski, *Warszawa w pierwszym jej stoletcznym okresie*, s. 162.

¹³⁵ Tamże.



256.

Handel starzyzną na Pocięjowie. Mal. J. P. Norblin, koniec XVIII wieku

rządy targowiczán, okupacja rosyjsko-pruska, insurekcja warszawska, klęska powstania kościuszkowskiego, wreszcie od 1795 do 1807 roku zabór pruski – przyniosły ponowny jej upadek. Dawna stolica wielkiego państwa spadła do rządu przygranicznego miasta prowincjonalnego. Jej ludność ze 150 tys. w 1793 roku zmniejszyła się do 69 tys. w 1805 roku. W tym samym czasie liczba ludności żydowskiej, która w 1797 roku oceniana jest na 7,7 tys. (12% ogółu ludności), nadal szybko wzrastała, głównie wskutek napływu przybyszów z małych miast i miasteczek, przede wszystkim z włączonych do zaboru pruskiego ziem polskich, a także Żydów niemieckich przybyłych z Prus w wyniku prowadzenia przez władze pruskie świadomej polityki germanizacyjnej. Jej wyrazem było również przymusowe nadanie Żydom polskim nazwisk niemieckich. Żydzi pruscy, wśród których byli bogaci bankierzy i finansięci, przynieśli ze sobą do Polski idee oświecenia żydowskiego – Haskali.

W 1802 roku powstała pierwsza w Warszawie modlitewnia reformowana tzw. mian – *die deutsche Schule* – urządzona przy ulicy Daniłowiczowskiej w domu prywatnym przybyłego z Niemiec bankiera Izaaka Flattau.

Spis przeprowadzony w 1803 roku wykazał już 10663 Żydów, co stanowiło około 16,6% mieszkańców miasta. Władze pruskie zalegalizowały ich pobyt i pozwoliły na powstanie gminy i urzędu rabina oraz na założenie cmentarza w lewobrzeżnej Warszawie (na Pradze cmentarz na Targówku istniał już od 1780 roku na podstawie zgody Stanisława Augusta Poniatowskiego).

Po trwających dwanaście lat rządach pruskich nastąpił ośmioletni (1807–1815) okres Księstwa Warszawskiego. Warszawa odzyskała swoją rangę miasta stołecznego, jakkolwiek bardzo okrojonego terytorialnie państwa. Powstały ponownie władze miejskie. Usiływały one wprowadzić szereg zainicjowanych jeszcze przed trzecim rozbio-

rem Polski reform o charakterze społecznym, a także doprowadzić do uporządkowania w wielu miejscach przypadkowej i zaniedbanej zabudowy śródmieścia, w tym jego głównych ulic oraz wyróżniających się gęstością zaludnienia i strukturą społeczno-zawodową rejonów zamieszkałych przez skupiska żydowskie. Nadana przez cesarza Napoleona I w 1807 roku konstytucja Księstwa Warszawskiego wprowadziła zrównanie pod względem prawnym wszystkich obywateli. Miało ono objąć również Żydów mieszkających na ziemiach Księstwa co najmniej od 1795 roku. Warunkiem była znajomość języka polskiego, uprodukcyjnienie oraz upodobnienie się pod względem wyglądu zewnętrznego, obyczajów i wykształcenia do reszty społeczeństwa. Jedyne znikoma część społeczności żydowskiej całego kraju, w tym Warszawy, tym wymaganiom odpowiadała, stąd dekretem z 1808 roku równouprawnienie Żydów zawieszono na 10 lat, ażeby ich ogółowi dać czas na wydobycie się z odróżniających ich cech. Spełnienie tego warunku było w zasadzie niewykonalne. Dla ogromnej większości Żydów byłoby jednoznaczne z utratą własnej tożsamości. W rezultacie objęło ono jedynie część bogatej finansjery i inteligencji żydowskiej.

Władze miejskie Warszawy dążyły nadal do ograniczenia napływu Żydów do miasta, zaś dla już tu mieszkających postanowiono przeznaczyć słabo jeszcze wówczas zaludnione i zabudowane tereny w północno-zachodniej części Warszawy zawarte między okopami i ulicami: Inflancką, Bonifraterską, Franciszkańską. Utworzona na nich dzielnica obejmowała ulice: Nalewki, Gęsią do Dzikiej, Nowolipki i Nowolipie. Już w 1808 roku zaczęto wprowadzać w życie jeszcze pruskie przepisy o wysiedleniu Żydów z głównych ulic. Objęto nimi m.in. część ulic Starego i Nowego Miasta oraz ulice: Długą, Bielańską, Miodową, Senatorską, Nowy Świat. Na wyprowadzenie się z tych ulic pozostawiono żydowskim mieszkańcom pół roku. Wyłączeni zostali z konieczności zamiany miejsca zamieszkania jedynie nieliczni wielcy kupcy, dostawcy, przemysłowcy oraz przedstawiciele wolnych zawodów, lekarze, artyści, którzy otrzymali indywidualne zezwolenia na pobyt. W wyniku tych działań nastąpiły przesunięcia się ludności żydowskiej do dzielnicy północnej, a także – przede wszystkim kupców z rejonu ulicy Senatorskiej na słabo jeszcze wówczas zamieszkałe ulice: Królewską, Marszałkowską, Zielną, Wielką i sąsiednie, zaś większość sklepów z Pociejowa i Marywilu przeniesiono na Bagno. Według Herbsty wprowadzenie mas żydowskich do martwej dzielnicy ożywiło ją: „zaczęto stawiać domy na Granicznej, Grzybowie, Marszałkowskiej, Zielonej i przyległych”¹³⁶. Usuwanie Żydów z ówczesnego śródmieścia było związane m.in. z przewidywanymi wielkimi przedsięwzięciami mającymi na celu przebudowę i porządkowanie centrum stolicy. Krótki czas trwania Księstwa Warszawskiego nie pozwolił na realizację tych zamierzeń. Nie udało się również dokonać projektowanej parcelacji części Ogrodu Saskiego przy końskim targu dla wybudowania wzdłuż ulicy Królewskiej domów dla Żydów. Jak pisze Herbst: „Głównym ośrodkiem Żydów stały się posesje ich głównego obrońcy, Feliksa Łubieńskiego, przy ul. Królewskiej nr hip. 1066, 1068, 1069. Na podwórzu pałacu, w dzień imienin Napoleona 15.8.1811, urządzali oni swe reprezentacyjne iluminacje. Tu bowiem wraz z lokatorami Pociejowa przeniosło się jądro rewiru żydowskiego i usadowiło na rogu Marszałkowskiej”¹³⁷. Wobec gwałtownego wciąż napływu Żydów do Warszawy zagęszczenie w domach zajmowanych przez nich zaczęło się szybko zwiększać i doszło w ciągu kilkunastu lat do 4–5 rodzin w jednej izbie. Bliskość tych terenów

¹³⁶ S. Herbst, *Ulica Marszałkowska*, s. 55.

¹³⁷ Tamże, s. 56.



257. Ulica Marszałkowska. Mal. Z. Vogel

od śródmieścia powodowała, że początkowo tu starała się osiedlać bogatsza część społeczności żydowskiej. Natomiast jej część uboższa, zarazem najbardziej ortodoksyjna – a taką była większość – znalazła się w dzielnicy północnej oraz na: Solcu, Czerniakowie i Powiślu. Bardzo liczni byli też Żydzi na Pradze włączonej w 1808 roku do Warszawy jako jedna z jej dzielnic, gdzie w 1810 roku stanowili już 37,7% ogółu ludności.

W 1815 roku Warszawa stała się stolicą utworzonego na mocy decyzji kongresu wiedeńskiego Królestwa Polskiego, tzw. Kongresowego – monarchii połączonej unią personalną z Rosją. W jego pierwszym, tzw. konstytucyjnym okresie w latach 1815–1830, do powstania listopadowego, nastąpiło wielkie ożywienie gospodarcze. Gwałtownie zwiększyła się liczba ludności Warszawy z 81 tys. w 1816 roku do 139 tys. w latach 1829–1830. Rozwijał się przemysł i handel, zwłaszcza z Rosją. Rozpoczął się ogromny ruch budowlany. Przeobrażało się oblicze miasta. Podejmowano zadania, których realizacja nie była uprzednio możliwa. Modernizowano i rozbudowywano układ sieci ulicznej. Opracowywano projekty regulacji poszczególnych fragmentów miasta. Przykładem takich zamierzeń może być plan miasta Pragi z 1817 roku autorstwa Jakuba Kubickiego. Plan ten przewidywał scalenie pięciu osad powstałych na prawym brzegu Wisły w jeden organizm miejski Pragi. W północno-zachodniej jego części – dawnym Gołędzinowie – autor zaprojektował miasto żydowskie z bóżnicą (szkołą) i ulicami o nazwach: Abrahama, Jakuba, Szkolnej, Dawida, Izaaka. Projekt ten nie doczekał się realizacji. Natomiast wiele zrobiono dla uporządkowania śródmieścia Warszawy lewobrzeżnej. Po likwidacji chaotycznej i w dużym stopniu zdewastowanej zabudowy dawnego żydowskiego centrum handlowego w rejonie ulic: Senatorskiej, Elektorальной, Daniłowiczowskiej, dawnego Pociejowa, po zburzeniu Marywilu, na ich miejscu między Starym Miastem a Osią Saską powstał zespół monumentalnych placów miejskich: Zamkowego, Teatralnego, Bankowego. Przy nich następnie wznoszono wspaniałe budowle projektowane przez znakomitych architektów. Równocześnie, mimo wszelkich obostrzeń i zakazów już w ciągu pierwszych 15 lat istnienia Królestwa liczba Żydów w Warszawie podwoiła się z 15 tys. w 1816 roku do około 30 tys. w latach 1829–1830, co stanowiło już blisko 21% ogółu mieszkańców. Żydzi zostali już wtedy z większości ulic śródmiejskich wydalen. Dla powstrzymania dalszego ich napływu wprowadzono,



258. Plan miasta Pragi J. Kubickiego z 1817 roku

1 – ul. Abrahama, 2 – ul. Jakuba, 3 – ul. Szkolna, 4 – ul. Dawida, 5 – ul. Izaaka, 6 – Targ Różnych Potrzeb, 7 – roгатka Golędzinowska, 8 – roгатka Nowomostowa, 9 – bóżnica, 10 – kaplica Loretańska

■ Część miasta zamieszkała przez ludność żydowską

tak jak to miało miejsce poprzednio, dla nowo przybywających płatne bilety pozwalające jedynie na krótkotrwały pobyt.

Rozporządzenie z 19 kwietnia 1821 roku rozszerzyło granice, w których nie wolno Żydom mieszkać, o szereg dalszych ulic. Fuks ten stan rzeczy opisuje następująco: „Zabroniono więc Żydom mieszkać przy ulicach: Żabiej, Granicznej, Królewskiej, Nowy Świat od pałacu Sułkowskich poczynając, aż do Łazienek, wraz z ulicami Wiejską, Piękną, Górną, Aleją i Mokotowską, Leszno, aż do okopów miasta; na Marszałkowskiej, Chłodnej i Elektoralnej, Zakroczymskiej, od domu Gurowskich inclusive z ulicami następującymi: Gwardiańska, Bitną, Fawory, aż do rogatek marymonckich oraz ulicy Nowojerozolimskiej”¹³⁸.

Przykładem małej skuteczności akcji przesiedleńczej była ulica Marszałkowska, dotąd peryferyjna, która zaczęła w latach 1820–1830 nabierać znaczenia jako jedna z głównych arterii rozbudowującej się dynamicznie południowej części miasta. Przystąpiono do jej porządkowania. Dekretem z 31 sierpnia 1821 roku została włączona do kategorii eksprymowanych, a Żydzi otrzymali nakaz jej opuszczenia z terminem do jesieni 1824 roku (ostatecznie przesunięto go na wiosnę 1825 roku) i przeniesienia się w rejon ulicy Franciszkańskiej. Przesiedlenie to widocznie nie było zbyt rygorystycznie egzekwowane, gdyż przy spisie ludności przeprowadzonym w 1829 roku okazało się, że w posesji Łubieńskich (1066) mieszkało jeszcze 433 Żydów. Cytując za Herbstem: „«Pociejów» przeniesiono «na Otwockie na ul. Szkolną» na posesję 1404 zawierającą parterowe kramy i piętrowe rudery. Na 107 mieszkańców było tu 72 Żydów. Prócz «tandety» była tu «szynkownia ze sklepem korzennym, mydłanym, loterią, tabaką dla

¹³⁸ M. Fuks, *Żydzi w Warszawie*, s. 99.

starozakonnych od Pociejowa». Po przeciwnej stronie ulicy mieszkali niemal wyłącznie Żydzi (111 osób); zamieszkiwali posesję nr 147/1370 oraz zabudowania przy pałacu Prusaka nr 141/1372 (Było ich tam 273)¹³⁹. Według Herbsta¹⁴⁰, w roku 1829 cała ludność Marszałkowskiej wynosiła 1989 osób, w tym: 1258 katolików, 194 ewangelików, 525 Żydów i 12 prawosławnych. Być może podobnie działo się i na innych eksprymowanych ulicach, mimo że formalnie, podobnie jak to miało miejsce za czasów Księstwa Warszawskiego, wolno było przy nich mieszkać jedynie rodzinom żydowskim posiadającym indywidualne zezwolenia, a takie otrzymywali tylko nieliczni przedstawiciele bogatej burżuazji i inteligencji. Według Adama Weina¹⁴¹, w 1815 roku prawo mieszkania przy tych ulicach miały tylko 22 rodziny, w latach 1815–1821 liczba ta wzrosła do 34. Jednocześnie zaludniała się coraz bardziej dzielnica północna. Zwiększyła się również znacznie liczba Żydów na Pradze, na której w 1834 roku mieszkało ich 1449, wobec 1896 chrześcijan. W roku 1835 powstała tam pierwsza murowana bóżnica ufundowana przez Gabriela Bereksohna, syna kupca i filantropa Bera Sonnenberga. Natomiast w Warszawie lewobrzeżnej bóżnicy jeszcze nie było, jeśli nie liczyć wspomnianego, założonego w 1808 roku minianu przy ulicy Daniłowiczowskiej.

W 1826 roku Urząd Muncypalny m. st. Warszawy zawiadomił Komisję Rządową WRiOP, że z braku bóżnicy „jedynie w izbach mieszkalnych prywatnych nabożeństwo się odprawia, do których zwykle sąsiedzi zbierają się na modły, przykładając się po części do kosztu opłaty lokalności, opału i światła oraz że tymczasowo poudzielał pozwolenia na dalsze ich utrzymywanie”. Załączone listy obejmują 101 modlitewni w Warszawie i 10 na Pradze, wraz z ich adresami oraz nazwiskami osób utrzymujących. Zależnie od wielkości modliło się w nich 12 do 100 osób, większość miała dwie izby, lecz aż 29 mieściło się w jednej. W połowie XIX wieku było już takich modlitewni 217, a odpowiednia lista z 1926 roku zawiera 442 adresy prywatnych bóżnic i modlitewni żydowskich istniejących na terenie m.st. Warszawy. Pierwsza bóżnica lewobrzeżna w specjalnie na ten cel postawionym budynku powstała przy ulicy Daniłowiczowskiej w 1849 roku.

Represje, jakie nastąpiły ze strony władz carskich po zdławieniu powstania listopadowego 1831 roku, m.in. zamknięcie rynków wschodnich dla towarów polskich przez wprowadzenie pięciokrotnej podwyżki cła spowodowały upadek szeregu gałęzi przemysłu, załamanie się gospodarcze, zastój w handlu. Opanowaniu niepokornego społeczeństwa miała sprzyjać budowa cytadeli. Wybudowano ją w północnej części miasta, likwidując kolejno szereg ulic wraz z zabudową, wysiedlono kilka tysięcy osób. Działania te objęły również część dzielnicy żydowskiej, której obszar został okrojony, 101 rodzin żydowskich przeniosło się na przedmieścia. Według cytowanego przez Weina¹⁴², a sporządzonego w 1836 roku przez Urząd Muncypalny spisu przedstawionego Komisji Spraw Wewnętrznych, przy ulicach wyłączonych mieszkały wtedy 124 rodziny żydowskie, z których 57 skupiało się w ówczesnym centrum handlowym przy ulicach: Krakowskie Przedmieście, Elektoralna, Długa, Senatorska, Rynek Starego Miasta, Daniłowiczowska. Żydzi, którzy takiego zezwolenia nie otrzymali lub o nie zabiegali, mieszkali w dzielnicy północnej, na przedmieściach lub wbrew zakazowi na ulicach niedozwolonych. Według danych podanych przez Schipera¹⁴³, w 1845 roku Żydzi stanowili w Warszawie 52,6%

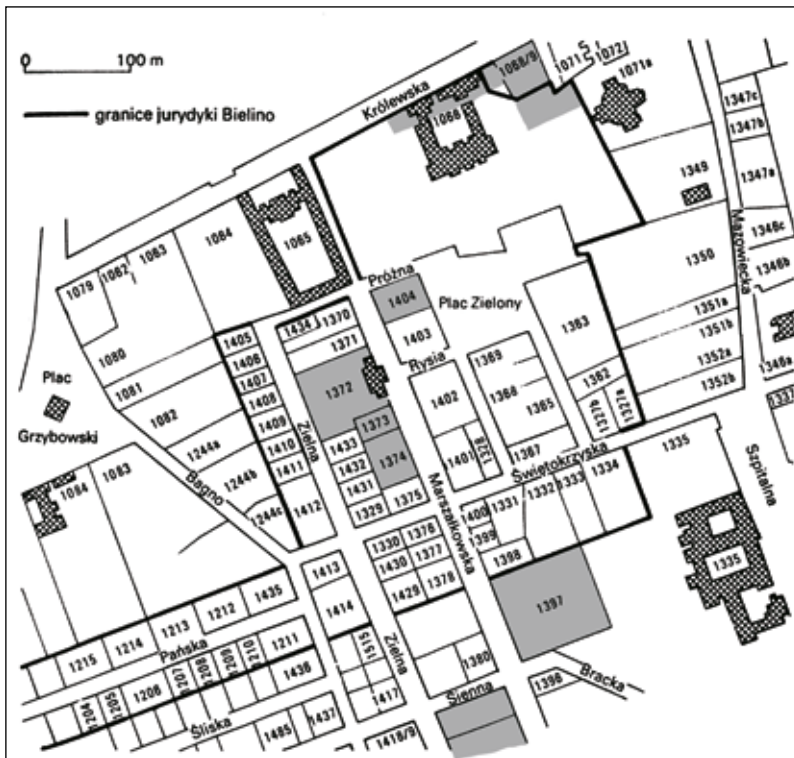
¹³⁹ S. Herbst, *Ulica Marszałkowska*, s. 61–62.

¹⁴⁰ Tamże, s. 63.

¹⁴¹ A. Wein, *Żydzi poza rewirem żydowskim...*, s. 48.

¹⁴² A. Wein, *Żydzi poza rewirem żydowskim...*, s. 56–57.

¹⁴³ I. Schiper, *Dzieje handlu żydowskiego...*, s. 407.



259.
Plan jurydyki Bielino,
proj. K. Fontana, koniec XVIII wieku
■ Część miasta zamieszkała przez
ludność żydowską

kupców, 81% kramarzy, 100% faktorów i handlarzy obnośnych. Głównym centrum ich działalności była ulica Franciszkańska i jej okolice, a w przypadku handlu obnośnego całe miasto.

Uruchomienie w 1845 roku kolei żelaznej warszawsko-wiedeńskiej, a trzy lata później żeglugi parowej na Wiśle, stwarzało nowe możliwości dla rozwoju handlu dalekosiężnego. Po 1851 roku, gdy zniesiono zapory celne między Cesarstwem Rosyjskim a Królestwem, rozwój Warszawy nabrał ogromnego tempa. Powstawał wielki przemysł i manufaktury, rozwinął się handel. Nastąpiło ożywienie ruchu budowlanego, poszerzał się obszar zabudowy miejskiej o nowe tereny. Zarazem zmieniała się struktura gospodarcza, demograficzna, społeczna i zawodowa ludności. Jej liczba wciąż wzrastała i w 1861 roku osiągnęła 230 tys. Po niewielkim spadku po powstaniu styczniowym w 1864 roku liczyła 222 tys., w tym 77 tys. Żydów (ponad 32% mieszkańców).

Spółeczność żydowska Warszawy w drugiej połowie XIX wieku, podobnie jak większości dużych miast dawnej Rzeczypospolitej, była bardzo zróżnicowana pod względem religijnym, społecznym, ekonomicznym, kulturalnym, obyczajowym, opcji politycznych, stosunku do tradycji i do świata zewnętrznego. Zróżnicowanie to jeszcze się powiększyło po napływie po 1882 roku dużej liczby Żydów wypędzonych na podstawie praw majowych z guberni rosyjskich, tzw. Litwaków, wśród których było wielu zrusyfikowanych bogatych kupców i przemysłowców. Ich przesiedlanie na tereny polskie było świadomym elementem polityki rosyjskiej mającej na celu zmniejszenie procentu ludności polskiej w Królestwie, a zwłaszcza w stołecznym, buntowniczym mieście. Rezultatem tych zjawisk były występujące w społeczności żydowskiej ogromne kontrasty – na jednym z jej krańców znajdowała się stosunkowo nieliczna, ale bardzo bogata plutokracja – właściciele ogromnych fortun. W znacznej części tej grupy występowało ciążenie ku Haskali – europeizacji i asymilacji ze środowiskiem i kulturą polską. Drugi kraniec stanowiły wielkie masy ortodoksyjnej biedoty. Do 1862 roku przywilej mieszkania przy ulicach wyłączonych miało już 140 rodzin żydowskich. Była to wspomniana wyżej niewielka,

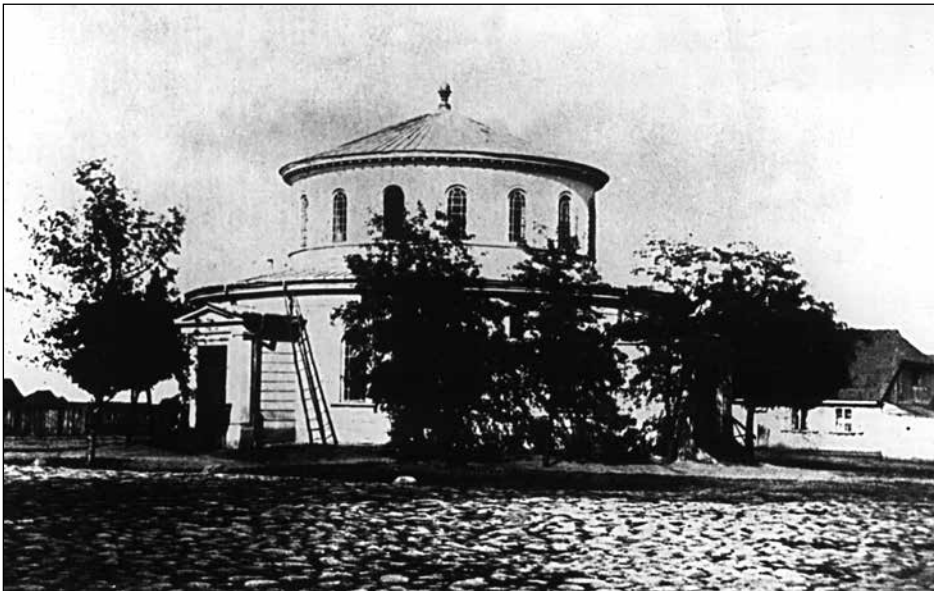


260. Plan miasta z *Taryffy Domów Miasta Warszawy i Pragi* H. Świątkowskiego z 1852 roku z dodanymi następującymi elementami:
 A – główny rejon handlu żydowskiego w latach 1784–1809,
 B – główny rejon handlu żydowskiego w latach 1810–1825,
 C – tereny wskazane Żydom na zamieszkanie w 1821 roku, początek tzw. dzielnicy północnej.



Ulice tzw. wyłączone (exprimowane), przy których mieszkanie i posiadanie sklepów przez Żydów było ograniczone

- dekretem Księcia Warszawskiego z 16.03.1809 r.,
- zakazem Rady Administracyjnej Królestwa Polskiego z 1817 r.,
oraz dekretem carskim z 19/31.03.1821 r.,
- dekretem namiestnika gen. J. Zajączka z 24.09.1821 r.,
- decyzją Rady Administracyjnej w 1847 r.



261.
Bóznica na Pradze przy
ulicy Szerokiej, proj.
J. Lessel z 1835 roku,
1930 rok



262.
Synagoga na Tłomackiem
proj. L. Marconi,
powstała w latach
1876–1878, 1930 rok

ale bardzo ważna gospodarczo i wpływowa grupa społeczeństwa. Stanowili ją wielcy kapitaliści i przemysłowcy, którzy dorobili się ogromnych majątków jako właściciele banków, domów handlowych, zakładów przemysłowych, a także przedstawiciele coraz liczniejszej inteligencji żydowskiej.

W 1862 roku w ramach reform margrabiego Aleksandra Wielopolskiego, dyrektora Komisji Rządowej Wyznań Religijnych i Oświecenia Publicznego, zniesiono w stosunku do Żydów wszelkie ograniczenia osiedleńcze. Mimo to nadal ogromna ich większość, zwłaszcza ludności ubogiej, mieszkała w północnej części Warszawy, w tzw. mieście żydowskim. Jego jądro stanowiła powstała jeszcze w pierwszej połowie XIX wieku dzielnica północna, której obszar poszerzał się z czasem o nowe ulice, a zabudowa zagęszczała, wykorzystując wszelkie wolne place i wewnętrzne podwórka. Stanowiła ona jedno z największych wówczas na świecie skupisk Żydów posługujących się własnym językiem jidysz, odróżniających się od otoczenia nieżydowskiego, zgodnym z nakazami religijnymi wyglądem, ubiorem, obyczajami, posiadającym własne struktury organizacyjne. Było to nadal – podobnie jak poprzednio – środowisko zróżnicowane pod względem

ekonomicznym, społecznym, a także stosunku do religii, mimo to połączone poczuciem wzajemnej wspólnoty. Przeważały w nim warstwy uboższe i bardzo ubogie – drobni kupcy, handlarze, kramarze, faktorzy, rzemieślnicy. Ogromną większość stanowili wśród nich chasydzi, zwolennicy różnych przywódców religijnych, a zwłaszcza cadyka z Góry Kalwarii.

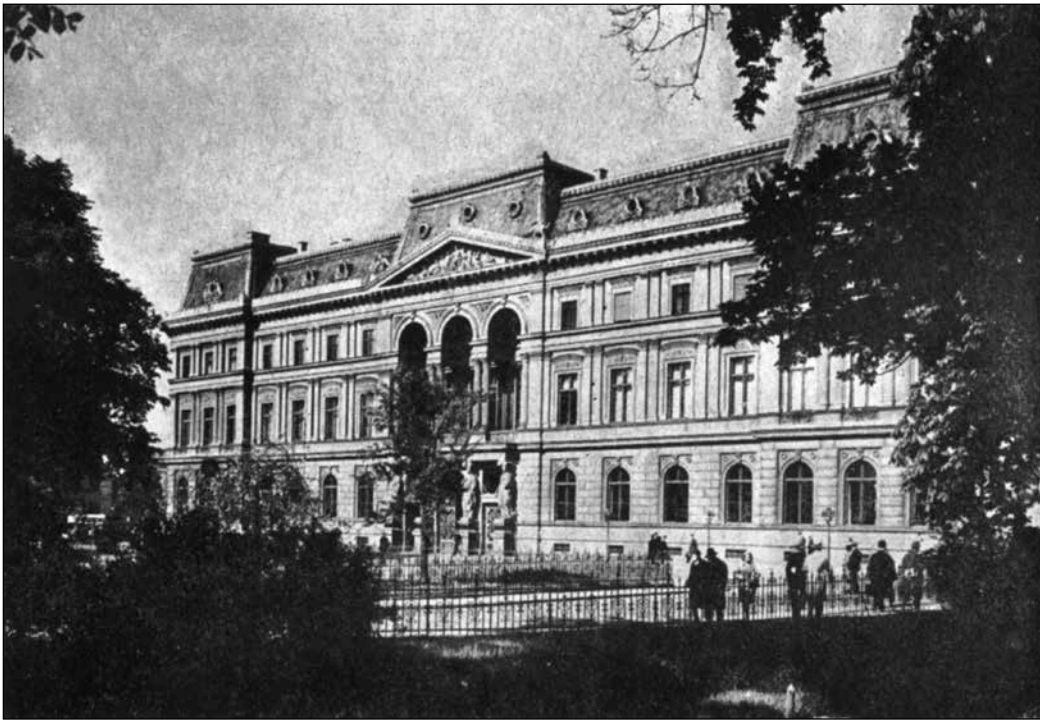
Równocześnie wśród coraz liczniejszej bogatej burżuazji i inteligencji żydowskiej silne były wpływy Haskali. Narastały tendencje do wyrwania się z ortodoksyjnego, zamkniętego, faktycznego i symbolicznego getta. Jej wyznawcy mieszkali już rozproszeni po całym mieście, zwłaszcza przy lepszych ulicach. Najbogatsi finansisci i przemysłowcy budowali swoje siedziby: pałace i banki w eksponowanych miejscach śródmieścia. Niektórzy z nich zmienili wyznanie i powiązali się rodzinnie z burżuazją i arystokracją polską. Również wśród części zamożnego mieszczaństwa, sfer intelektualnych i artystycznych coraz silniejsze były tendencje asymilatorskie, poczucie się do związków z kulturą polską, w której wielu z nich odgrywało znaczącą rolę. Z tych środowisk powiązanych m.in. z działającą w Warszawie od 1826 roku Szkołą Rabinów, w której głównym językiem wykładowym był język polski, wyłonił się w 1859 roku Komitet Synagogi. Jego staraniem powstała w Warszawie Wielka Synagoga. Została wzniesiona na pograniczu żydowskiej i polskiej części miasta, na Tłomackiem. Jej uroczysta inauguracja miała miejsce 26 września 1878 roku w obecności rosyjskiego generał-gubernatora Pawła Kotzebue, przedstawicieli władz wojskowych i cywilnych, Polaków – obywatele ziemskich i miejskich. Kazanie inauguracyjne wygłosił kaznodzieja rabin Izaak Cylkow w języku polskim, co wobec obecności wysokiego przedstawiciela Imperium Rosyjskiego było zdecydowaną demonstracją i deklaracją polityczną.

W ciągu drugiej połowy XIX i początków XX wieku Warszawa przekształciła się w nowoczesną metropolię. Jej ponad milionowa liczba mieszkańców nadal bardzo szybko rosła, jeszcze szybciej rosła liczba jej żydowskich mieszkańców. W 1900 roku było już blisko 250 tys. Żydów, w 1918 roku 320 tys. (42,2% ogółu ludności).

Po odzyskaniu przez Polskę niepodległości w 1918 roku udział procentowy Żydów nieco się zmniejszył – w 1931 roku stanowili około 30%. W 1937 roku 28% mieszkańców Warszawy podawało jako własny język żydowski.

W przeddzień wybuchu II wojny światowej Żydzi warszawscy stanowili drugie, po Nowym Jorku, na świecie, przeszło 350. tys. skupisko – centrum religijne, gospodarcze, kulturalne Żydów – nie tylko europejskich. Zarazem stanowili oni bazę demograficzną dla wszelkich ruchów politycznych i społecznych, jakie się wśród Żydów europejskich w tym czasie rozwinęły. Duża część Żydów warszawskich wtopiła się w środowisko polskie. Wielu wносиło bardzo istotny wkład w polską naukę i kulturę. Jednak zdecydowana większość mieszkała nadal w ogromnej, zajmującej północną część Warszawy dzielnicy żydowskiej, oddzielonej czytelnymi, choć nieformalnymi granicami od reszty miasta.

Po zajęciu Warszawy we wrześniu 1939 roku Niemcy na terenie dzielnicy żydowskiej jesienią 1940 roku utworzyli getto, w którym zamknęli za murami blisko 450 tys. Żydów i Polaków pochodzenia żydowskiego z całej Warszawy oraz okolicznych miast i miasteczek. Latem 1942 roku hitlerowcy rozpoczęli deportacje ludności żydowskiej do obozu zagłady w Treblince. W czasie akcji wysiedleńczej do jesieni tego roku wywieziono tam ponad 275 tys. osób. Po zdławieniu rozpaczliwego bohaterskiego powstania, jakie wybuchło w getcie w kwietniu 1943 roku, reszta jego mieszkańców została unicestwiona, a teren dawnej dzielnicy żydowskiej zrównany z ziemią. Wysładzenie w powie-



263. Pałac Kronenberga na Placu Małachowskiego, proj. G. H. F. Hitzig, powstał w latach 1868–1871



264. Podwórko z wejściem od ulic Nalewki 15 i Dzikiej 12, 1937 rok



265. Żydzi na Nalewkach, lata 30. XX wieku



266.
 Fragment dzielnicy żydowskiej,
 okolice Placu Grzybowskiego,
 1935 rok, zdjęcie lotnicze
 1 – Plac Grzybowski,
 2 – ul. Twarda,
 3 – ul. Próżna,
 4 – ul. Królewska,
 5 – ul. Grzybowska,
 6 – ul. Krochmalna,
 7 – Hale Mirowskie,
 8 – Bóżnica Nożyków,
 9 – Ogród Saski



267.
 Ruiny warszawskiego getta
 w 1945 roku

trze Wielkiej Synagogi na Tłomackiem miało być triumfalnym zakończeniem ostatecznego rozwiązania problemu żydowskiego w Europie.

W czasie powstania warszawskiego 1944 roku i później, aż do wyzwolenia w styczniu 1945 roku Warszawa została niemal całkowicie przez Niemców zburzona. Wśród nielicznych budynków, których mury częściowo się zachowały, znalazła się wzniesiona w latach 1898–1902 synagoga fundacji prywatnej małżonków Zalmana i Rywki Nożyków. W czasie okupacji hitlerowskiej Niemcy trzymali w niej konie. Po wojnie prowizorycznie odbudowana ze zniszczeń, służyła ponownie celom kultowym, a po grun-

townym przeprowadzonym w latach 70. XX wieku remoncie i rozbudowie była jedyną w Warszawie czynną synagogą Związku Religijnego Wyznania Mojżeszowego w Polsce. W początku XXI wieku przeszła ponowną rewaloryzację, lecz wraz z nową zabudową tego fragmentu miasta zmieniło się całkowicie jej otoczenie. Jednocześnie, na terenie dawnej dzielnicy żydowskiej – obok Pomnika Bohaterów Getta, powstał, otwarty uroczyście w 2014 roku wspaniały gmach Muzeum Historii Żydów Polskich POLIN.

Bibliografia

- Balaban M., *Historia i literatura żydowska...*, t. 1–3
- Berdecka A., Puciata O., Rutkowska J., Szwankowska H., *Ulice Starego Miasta...*
- Bergman E., *Czy był rewir żydowski w Warszawie w latach 1809–1862?...*
- Tejże: *Krağła synagoga na rogu Szewskiej i Jagiellońskiej...*
- Tejże: *Synagoga przy ul. Daniłowiczowskiej (1800–1878) – próba rekonstrukcji...*
- Biegański P., Kalinowski W., *Warszawa...*
- Bogucka M., Samsonowicz H., *Dzieje miast i mieszczaństwa...*
- Bogucka M., Tomkiewicz W., Zahorski A., *Warszawa w latach 1526–1795*
- Bystron J. S., *Warszawa*
- Drozdowski M. M., Zahorski A., *Historia Warszawy*
- Eisenbach A., *Status prawny ludności żydowskiej w Warszawie w końcu XVIII i na początku XIX w. ...*
- Tenże: *Struktura ludności żydowskiej w Warszawie w 1810 r. ...*
- Fuks M., *Żydzi w Warszawie*
- Gieysztor A., *Spółeczeństwo Warszawy w średniowieczu i w dawnej Rzeczypospolitej...*
- Gieysztor A., Herbst S., Szwankowski E., *Kształty Warszawy...*
- Herbst S., *Ulica Marszałkowska*
- Jagielski J., Pasieczny R., *A Guide to the Jewish Warsaw*
- Kachniarz T., *Projekty ukształtowania przestrzennego Warszawy w wieku Oświecenia*
- Konarski K., *Warszawa w jej pierwszym, stołecznym okresie*, s. 159–164
- Kosacka D., *Plany Warszawy XVII i XVIII wieku w zbiorach polskich*
- Kroszczor H., *Wielka Synagoga na Tłómaczku...*
- Morgenstern J., *Regesty dokumentów... 1588–1632...*
- Nussbaum H., *Szkice historyczne z życia Żydów w Warszawie od pierwszych śladów ich pobytu w tym mieście do chwili obecnej*
- Piechotkowie M. i K., *Bramy Nieba. Bóżnice murowane...*, wyd. II., s. 408–409, 590, 594, 611
- Ringelblum E., *Dzieje zewnętrzne Żydów w dawnej Rzeczypospolitej...*
- Rychłowska-Kozłowska A., *Marywil*
- Schipper I., *Dzieje handlu żydowskiego na ziemiach polskich*
- Smoleński W., *Mieszczaństwo warszawskie w końcu wieku XVIII*
- Sobieszczański F., *Rys historyczno-statystyczny wzrostu i stanu miasta Warszawy*
- Sosnowski O., *Powstanie, układ i cechy charakterystyczne sieci ulicznej na obszarze Wielkiej Warszawy...*
- Szwankowski E., *Plan Pragi 1817 rok...*
- Tenże: *Warszawa – rozwój urbanistyczny i architektoniczny*
- Trzebiński W., *Działalność urbanistyczna magnatów i szlachty w Polsce w XVIII w. Warszawa, jej dzieje i kultura*, pr. zb. red. A. Gieysztor
- Wein A., *Ograniczenie napływu Żydów do Warszawy (1815–1862)...*
- Tenże: *Żydzi poza rewirem żydowskim w Warszawie (1809–1862)...*
- Węgrzynek H., *Żydzi w Warszawie przed XIX wiekiem...*
- Zahorski A., *Spółeczeństwo Warszawy w okresie Oświecenia i Księstwa Warszawskiego...*